



Billund Lufthavn A/S

ARBEJDSMILJØREDEGØRELSE 2010

Billund
September 2010

Indholdsfortegnelse

FORORD	3
ARBEJDSMILJØLEDELSE PÅ BILLUND LUFTHAVN	3
1 VIRKSOMHEDEN BILLUND LUFTHAVN	4
1.1 VIRKSOMHEDSOPLYSNINGER	4
1.2 HOVEDAKTIVITETER PÅ BILLUND LUFTHAVN	5
1.3 BILLUND LUFTHAVNS ARBEJDSMILJØORGANISATION	7
2 ARBEJDSMILJØLEDELSE PÅ BILLUND LUFTHAVN	9
2.1 POLITIK OG STRATEGI	9
2.2 ARBEJDSMILJØ - PROCESSER	11
3 LOVGIVNING	12
3.1 ARBEJDSMILJØVEJVISERE	12
3.2 LOVPLIGTIG UDDANNELSE	13
3.3 LOVPLIGTIGE EFTERSYN	14
3.4 ARBEJDSTILSYNETS TILSYN	15
3.5 RÅDGIVNING	17
3.6 KONKLUSION	17
4 KORTLÆGNING	18
4.1 ULYKKE	18
4.2 APV/ATEX	20
4.3 ARBEJDSMILJØTJEK	23
4.4 HELBREDSUNDERSØGELSER	24
5 VURDERING OG PRIORITERING	27
6 ARBEJDSMILJØMÅLSÆTNING 2011	30
7 IVÆRKSÆTTELSE OG DRIFT	32
7.1 HANDLINGSPLAN FOR ARBEJDSMILJØORGANISATION	33
8 BILAG - STRUKTUR FOR KORTLÆGNING	35
8.1 APV-KORTLÆGNING	35
8.2 ANALYSESKEMA VED ULYKKER	43
8.3 ANALYSESKEMA VED NÆRVED HÆNDELSER	44
8.4 UDSKRIFT FRA MAXIMO	45

Forord

Arbejds miljøledelse på Billund Lufthavn

Arbejds miljøledelsessystemet på Billund Lufthavn er baseret på en arbejds miljøpolitik med en uddybende strategi. Politikken og strategien blev ajourført og vedtaget på et SiO-møde den 27. oktober 2009. Arbejds miljøredegørelsen er udarbejdet som et værktøj, der skal bidrage til gennemførelsen af arbejds miljøpolitikken og den tilhørende strategi.

Redegørelsen indeholder en kortlægning af vores sammenhængende processer inden for arbejds miljøarbejdet og resultatet af disse processer.

Herværende arbejds miljøredegørelse er Billund Lufthavns første udgave, og denne vil blive ajourført en gang årligt fremover.

I forbindelse med den årlige ajourføring af redegørelsen anvender Arbejds miljøudvalget den ajourførte kortlægning sammen med politikken og strategien. Ud fra disse udarbejder Arbejds miljøudvalget næste års overordnede målsætning for arbejds miljøindsatsen.

Den udarbejdede målsætning danner rammen for arbejds miljøgruppernes målsætningsproces.

Ajourføringen af arbejds miljøredegørelsen indgår i udarbejdelsen af næste års investeringsbudget.

Arbejds miljøredegørelsen udgør ledelsens årlige evaluering af arbejds miljøindsatsen på Billund Lufthavn.

Redegørelsen er udarbejdet af arbejds miljøleder Kurt Aulbjerg og arbejds miljøkonsulent Rikke Rasmussen i samråd med Arbejds miljøudvalget på Billund Lufthavn i september måned 2010.

Billund Lufthavn

16. september 2010

Lene Søgaard

Formand for Billund Lufthavns Arbejds miljøudvalg

Kurt Aulbjerg, daglig sikkerhedsleder

Anders Enemærke, arbejds miljørep.

Lars Hansen, ledelsesrep.

Morten Bay Nielsen, arbejds miljørep.

Karin Villumsen, ledelsesrep.

Grete Schmidt, arbejds miljørep.

René Høgh Jensen, ledelsesrep.

Rikke Rasmussen, sekretær

1 Virksomheden Billund Lufthavn

1.1 Virksomhedsoplysninger

Virksomhedens navn og adresse	Billund Airport A/S Passagerterminalen 10 7190 Billund
Telefon	76 50 50 50
Fax	76 50 50 76
E-mail	info@bll.dk
Webadresse	www.bll.dk
CVR-nr. P-nr.	23 34 31 18 1001559588
Ansatte	859 fuldtidsansatte pr. 31.8.2010
Ansvarlig ledelse	Adm. direktør Kjeld Zacho Jørgensen
Ansvarlig for redegørelsen	Kurt Aulbjerg
Branchekode	522300 Serviceydelser i forbindelse med luftfart
Selskabsform	Aktieselskab
Redegørelsesperiode	Arbejds miljøredegørelsen dækker perioden 2007 til 1. halvår af 2010 samt målsætninger, budgetovervejelser og handlingsplaner for 2011



1.2 Hovedaktiviteter på Billund Lufthavn

Hovedaktiviteten i virksomheden er lufthavnsdrift, herunder levering af serviceydelser til passagerer og flyselskaber samt drift af Cargo Center Billund.

Billund Lufthavn er en kompleks virksomhed sammensat af funktioner og afdelinger, der fordeler sig over mange forskellige brancher.

Antallet af ansatte svinger over året afhængig af sæson.



Passagerafdelingen - ca. 120 medarbejdere

I denne afdeling er der ansat passagerassistenter. Passagerassistenternes arbejdsopgaver omfatter ud over check-in forberedelse af passagerlister, boardingkort og kufferttags, udfærdigelse af dokumenter samt ikke mindst modtagelse af gæster og udførelse af andre serviceopgaver. Nogle medarbejdere i Passagerafdelingen modtager passagerer ved ankomst og behandler sager vedr. bortkommen bagage. Bag kulisserne arbejder en række medarbejdere med at planlægge, gennemføre og kontrollere afviklingen af flytrafikken.



Rampeafdelingen - ca. 100 medarbejdere

I Rampeafdelingen sorterer, læsser og lossere medarbejderne (portørerne) bagage/fragt til og fra flyene. Portørerne er også med i beredskabet omkring snerydning og glatførebekæmpelse. En del er desuden med i brand- og redningsberedskabet.



Marshal - ca. 10 medarbejdere

I forbindelse med trafikafviklingen er lufthavnens marshalafdeling et væsentligt omdrejningspunkt. En marshal varetager bl.a. guidning af fly ved landinger og starter, koordinering af kontakten til og fra de øvrige trafikrelaterede områder samt buskørsel



Security - ca. 110 medarbejdere

Arbejdsopgaverne i security-afdelingen omfatter sikkerhedskontrol af passagerer og bagage, rundering på airside og landside.



Rengøring - ca. 80 medarbejdere

Rengøringsfunktionen i Billund Lufthavn er opdelt i to hovedområder: Flyrengøring og bygningsrengøring.



Café & Restaurant - ca. 120 medarbejdere

Café & Restaurant er delt op i tre hovedområder, nemlig køkkenet, caféerne og baren samt loungen. I køkkenet beskæftiges køkkenassistenter, køkkenmedhjælpere og opvaskere. I caféerne og baren er der ansat caféassistenter og bartendere. I loungen betjener loungeværtinder og loungeværter passagerer på businessclass med såvel forplejning som information.



Shopping - ca. 60 medarbejdere

Billund Lufthavns "Take off" butikker omfatter temabutikker og tax-free. Der er i området ansat en række sælgere, som i et teamsamarbejde har til opgave at yde en optimal kundeservice og salgsindsats over for Billund Lufthavns passagerer.



Cargo Center Billund - ca. 100 medarbejdere

Cargo centret er delt i tre hovedområder. Det ene er selve terminalen, hvor medarbejderne (fragtportører) modtager, kontrollerer og opsplitter ind-/udgående gods. De to øvrige hovedområder i Cargo Center Billund består af Outsourcing samt Document Handling, hvor papirgangen i forbindelse med afviklingen af godstransport samt kontakten til kunderne varetages.



Håndværkerområdet - ca. 35 medarbejdere

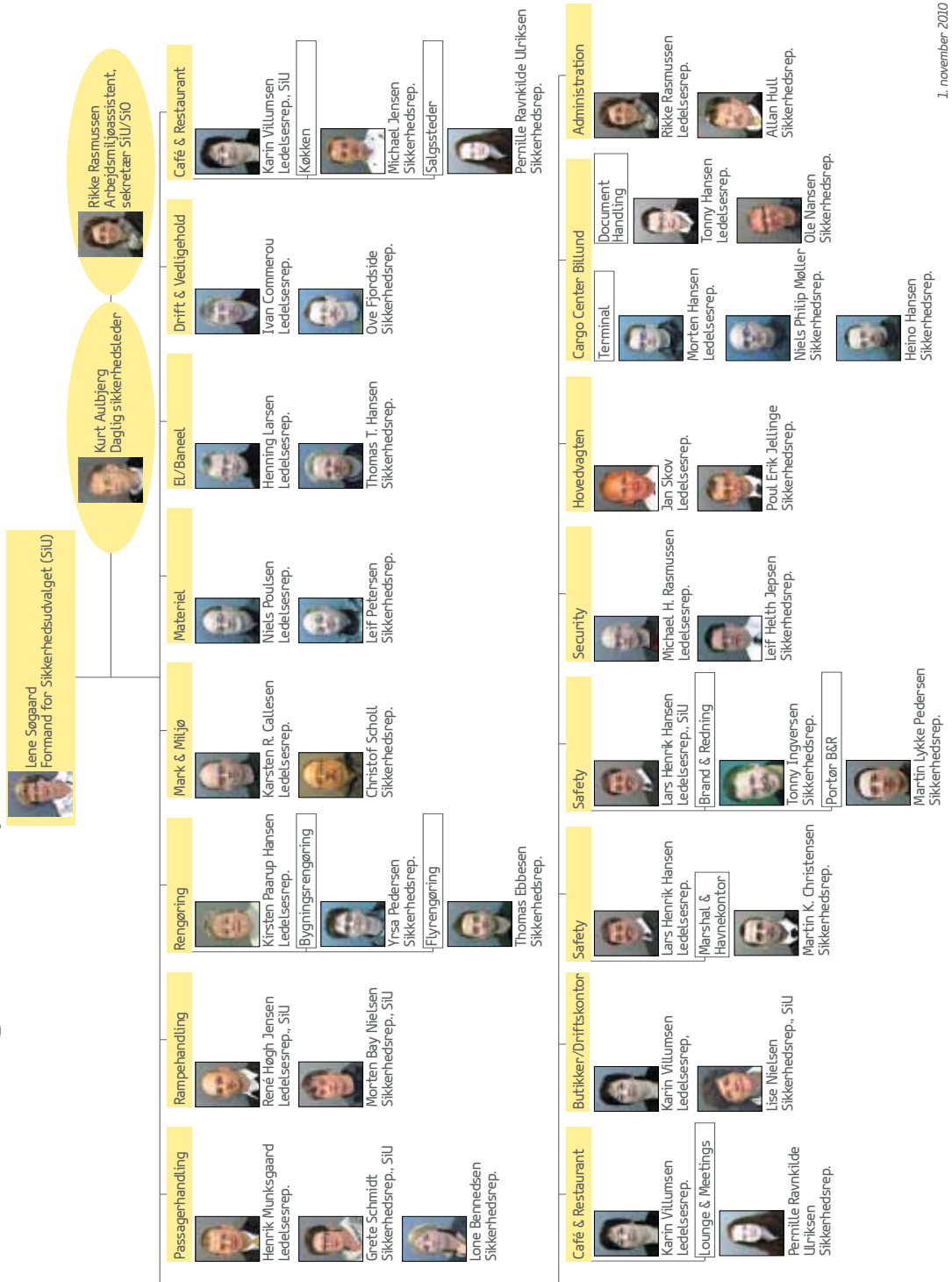
Billund Lufthavn beskæftiger inden for håndværkerområdet flere forskellige faggrupper. Til bygningsvedligehold er der ansat malere, vvs-folk, snedkere og elektrikere. I it-afdelingen er der beskæftiget en række medarbejdere. I materielafdelingen er der ansat smede og mekanikere. Inden for miljø-/anlægsområdet er der ansat medarbejdere, som vedligeholder lufthavnens udendørsarealer.



Administration - ca. 100 medarbejdere

Der er placeret administrative kontomedarbejdere i flere af afdelingerne i Billund Lufthavn. Derudover er der centralt ansat administrativt personale i lufthavnens bogholderi og HR.

Sikkerhedsorganisation på Billund Lufthavn



1. november 2010

Arbejds miljøudvalg

- Formand
- 3 ledelsesrepræsentanter
- 3 arbejds miljørepræsentanter
- Arbejds miljøleder
- Arbejds miljøkonsulent (sekretær)

Formanden i arbejds miljøudvalget er Billund Lufthavns HR-chef.

En arbejds miljøgruppe kan godt repræsentere flere ensartede afdelinger. Den enkelte arbejds miljørepræsentant eller ledelsesrepræsentant kan indtræde i flere arbejds miljøgrupper.

Den daglige arbejds miljøleder er udpeget af direktionen.

Valget af arbejds miljøgrupper sker for en 3-årig periode, som er sammenfaldende med gyldighedsperioden for den gældende APV. Dette sikrer, at den nyvalgte arbejds miljøgruppe selv bliver ansvarlig for at udarbejde sin egen APV med tilhørende handlingsplaner, som dækker valgperioden.

På årets sidste fællesmøde for Arbejds miljøorganisationen formidler Arbejds miljøudvalget sin målsætning for det kommende år. På grundlag af denne målsætning samt de specifikke forhold i de enkelte områder udarbejder arbejds miljøgrupperne deres egne målsætninger for det kommende år.

Kombinationen af denne årlige målsætningsproces samt den tilpassede APV-proces er den røde tråd i arbejds miljøgruppernes arbejde og udvikling.

I 2009 udarbejdede Arbejds miljøudvalget følgende målsætning for 2010:

1. Sikkerhedsudvalget vil øge engagementet i sikkerhedsorganisationen ved at afprøve involveringstekniker på tværs af sikkerhedsgrupper, sikkerhedsudvalg og driften.
 - a. Strategien: involvering
 - b. Ajourføring af "Arbejds miljøpolitik og strategi" fremlægges i 2010 på SiO
 - c. Investeringsbudget, prioritering
2. Der udarbejdes et format for en årlig arbejds miljøreddegørelse. Denne forelægges SiO på årets sidste SiO-møde og vil efterfølgende indgå som grundlag for en fremtidig OHSAS-certificering.
3. Konceptet for registrering og opfølgning på "Nærvæd ulykker" implementeres i 2010.

Ved en midtvejsvurdering af disse målsætninger har Arbejds miljøudvalget vurderet, at der fortsat i 2011 vil være behov for at lave specifikke målsætninger på involvering af Arbejds miljøorganisationen.

2 Arbejdsmiljøledelse på Billund Lufthavn

2.1 Politik og strategi

Arbejdsmiljøledelsessystemet på Billund Lufthavn er baseret på en arbejdsmiljøpolitik med en uddybende strategi. Politikken og strategien blev ajourført og vedtaget på et SiO-møde den 27. oktober 2009.

Arbejdsmiljøpolitik

Billund Lufthavn har fokus på et arbejdsmiljø, der i positiv retning påvirker medarbejdernes helbred, energi og livskvalitet.

Strategi - indsatsområder

I Billund Lufthavn er der altid fokus på sikkerhed også i forhold til andre interesser. Sikkerheden skal være i overensstemmelse med relevant lovgivning og Billund Lufthavns politik.

Vi imødegår fysiske og psykiske belastninger i jobbet og skaber trivsel.

Vi udvikler og vedligeholder en høj bevidsthed om sikkerhed på arbejdspladsen og forebygger dermed arbejdsulykker.

Strategi - værktøjer og metoder

Ulykkesanalyse, arbejdsmiljøtjek og arbejdspladsvurderinger (APV) indgår i en sammenhængende struktur, som udgør vores arbejdsmiljøsystem.

Resultaterne af årets aktiviteter evalueres og indgår i prioriteringen af vores fremtidige opgaver samt virksomhedens budgetlægning.

Klinikken og motionscenterets aktiviteter gennemføres, så de bidrager til øget sikkerhed, sundhed og trivsel. Resultaterne af aktiviteterne indgår i planlægningen af vores arbejdsmiljøindsats.

Strategi - medarbejderne

Alle i Billund Lufthavn har ansvar for arbejdsmiljøet. Alle medvirker aktivt ved forebyggelse og forbedringer og får feedback på deres bidrag.

Alle i Billund Lufthavn skal motivere og opfordre kolleger til at føle ansvar for egen sikkerhed, sundhed og trivsel bl.a. ved at benytte de tilbud, der stilles til rådighed.

Strategi - organisation og ledelse

Ansvar for arbejdsmiljøet er en del af ledelsesansvaret.

Der leves op til dette i et tæt samspil med sikkerhedsgrupper og medarbejdere,

På årets sidste SiO-fællesmøde drøftes mål og rammer for sikkerhedsorganisationen.

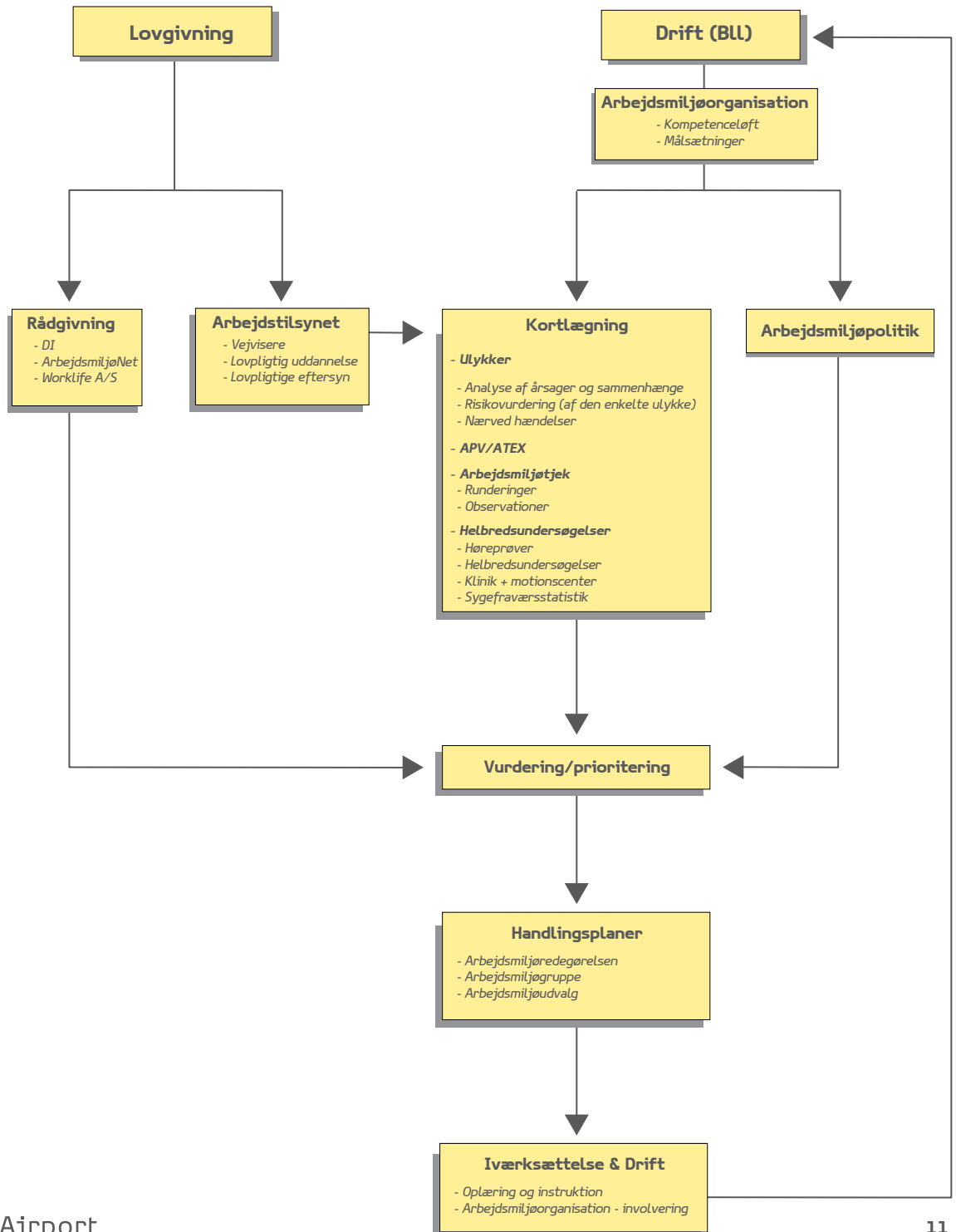
Klare og synlige mål for SiU og de enkelte sikkerhedsgrupper opstilles og indgår i prioriteringen af næste års indsats.

Den faglige udvikling af arbejdsmiljøarbejdet vil blive understøttet ved at inddrage relevante eksterne rådgivere.



2.2 Arbejds miljø – processer

For at skabe en optimal afvikling af opgaver og processer inden for arbejdsmiljøområdet er disse samlet i en enkelt sammenhængende proces. Billund Lufthavn sikrer dermed, at indsatsen løbende kan evalueres i forhold til vores målsætning og strategi samt de ændrede krav fra lovgivningen.



3 Lovgivning

Billund Lufthavn opdateres på nyheder inden for arbejdsmiljø igennem vores samarbejdspartnere og diverse publikationer inden for arbejdsmiljøområdet. Ændringer i lovgivningen implementeres i arbejdsmiljøorganisationen via arbejdsmiljøudvalget.

Behov for nye tiltag udstikkes bl.a. igennem Arbejdstilsynet og suppleres i samarbejdet med Dansk Industri og vores arbejdsmiljørådgiver WorkLife.

Herudover deltager virksomheden i netværkene Miljønetværk Syd og ArbejdsmiljøNet (tidligere SSID).

3.1 Arbejdsmiljøvejvisere

Arbejdstilsynet har udgivet 36 brancherettede arbejdsmiljøvejvisere, der beskriver de vigtigste arbejdsmiljøproblemer i de enkelte brancher herunder de arbejdsprocesser, hvor problemerne typisk forekommer. I Billund Lufthavn er vi omfattet af 12 forskellige arbejdsmiljøvejvisere.

Afdelinger	Arbejdsmiljøvejviser nr.
Mark og miljø	1
Tømrer, maler, VVS	3
Butikker	4
EL/Elektronik	6
Smede	10
Mekanikere	13
Kontor	17
Safety	21
Rengøring	27
Café & Restaurant/Køkken	28
Cargo og Rampehandling	29
Passagerhandling og Security	30

I vejviserne finder vi branchernes væsentligste arbejdsmiljøproblemer.

Vejviser	Antal ansatte	Ergonomi	Indeklima	Psykisk arbejdsmiljø	Støj	Kemi/støv	Hudbelastninger	Unge/gravide/ammende	Vibrationer	Risiko for ulykker
1	6	X		X	X	X		X	X	X
3	7	X		X	X	X		X	X	X
4	64	X	X	X			X	X		X
6	14	X		X		X		X		X
10	6	X		X	X	X	X	X	X	X
13	4	X		X	X	X	X	X	X	X
17	107	X	X	X	X		X	X		X
21	24	X	X	X	X			X	X	X
27	80	X		X		X		X		X
28	123	X	X	X	X		X	X		X
29	197	X	X	X	X		X	X	X	X
30	230	X	X	X	X			X	X	X

X= markeret i arbejdsmiljøvejviserne, som branchens generelle arbejdsmiljøproblemer.

Vi vurderer både på antallet af medarbejdere, der kan være berørt af arbejdsmiljøproblemet og på gentagelser af et arbejdsmiljøproblem i flere af virksomhedens områder.

Billund Lufthavns væsentligste arbejdsmiljøproblemer jf. arbejdsmiljøvejviserne er:

- Ergonomi
- Psykisk arbejdsmiljø
- Støj
- Unge/gravide/ammende
- Risiko for ulykker
- Indeklima

3.2 Lovpligtig uddannelse

I 2007 kortlagde Worklife alle afdelinger for at afdække hvilke uddannelser, der er lovkrav om at kunne dokumentere med et certifikat, i de forskellige afdelinger.

Afdelingslederne i de områder, hvor der er krav om lovpligtige uddannelser, har ansvaret for, at deres medarbejdere kun udfører arbejde, som de er uddannede til.

Dokumentation på gennemførte lovpligtige uddannelser opbevares i de respektive afdelinger.

Alle arbejdsmiljørepræsentanter og ledere skal gennemføre den lovpligtige arbejdsmiljøuddannelse. Én nyvalgt arbejdsmiljørepræsentant (Cargo Terminal) har ikke gennemført uddannelsen, men den er planlagt den 29. november 2010 - 1. december 2010. Dokumentationen for tilbud, tilmelding og gennemførelse opbevares i HR - Arbejdsmiljø.

	Cargo	D&V	Mate- riel	Mark & Miljø	Ram- pe	Butik- ker
Gaffeltruck og gaffel- stabler-certifikat	X	X	X	X	X	X
Svejsning og termisk skæring i metal			X			
Arbejde med epoxy- harpikser, isocyanater, styren		X		X		
Arbejde med stilladser højere end 3 meter		X				
Opstilling af stillads		X				
Brug af lift		X		X		
L-AUS opgaver		X				
Varmt arbejde/asfalt				X		
Farligt gods	X				X	

Billund Lufthavn ønsker en forbedret styring og dokumentation på området. Billund Lufthavn har til hensigt at lave et samlet overblik på medarbejderniveau placeret centralt i organisationen i en elektronisk version.

3.3 Lovpligtige eftersyn

Billund Lufthavns tekniske hjælpemidler, der er omfattet af reglerne om lovpligtigt eftersyn, skal have gennemgået eftersynet i overensstemmelse med arbejdsmiljølovgivningen.

Billund Lufthavn udfører 45 forskellige lovpligtige eftersyn på tekniske hjælpemidler. Eftersynene sker med minimum det interval, som lovgivningen foreskriver.

I vores ressourcestyringssystem, MAXIMO, registreres gennemførelsen af alle lovpligtige eftersyn (se bilag 8.4).

Udførelsen af lovpligtige eftersyn sker af egne faguddannede medarbejdere eller af eksterne samarbejdspartnere.

Herunder skematisk oversigt over tekniske hjælpemidler som er omfattet af reglerne om lovpligtigt eftersyn fordelt på interne og/eller eksterne eftersyn:

	Interne	Eksterne
Elevator		X (Thygesen)
Handicaplift		X (SB - Hydraulik)
Løfteredskaber	X	
Transportredskaber	X	
Spil	X	
Trykbeholdere	X	X (Atlas)
Stiger	X	
Pallereoler	X	
Brand- og sprinkleranlæg	X	X (Bravida)
Røntgenanlæg	X	X (Statens Institut for Strålehygiejne)
Linjedetektorer		X (Siemens)
Termografering		X (Jansson)
Gasstrålevarme		X (Dansk Energi Service)

3.4 Arbejdstilsynets tilsyn

Detailtilsyn 2008

I 2008 blev det centralt i Arbejdsministeriet besluttet, at der skulle foretages en ekstraordinær indsats, bl.a. inden for transportbranchen, for at minimere risikoen for nedslidning.

Arbejdstilsynet gennemførte i den forbindelse en række detailtilsyn i Billund Lufthavn på branchens virksomheder med fokus på ergonomi og det psykiske arbejdsmiljø.

Arbejdstilsynet foretog detailtilsyn i august 2008. Besøgene resulterede i fire påbud om ergonomi i Rampehandling med et selvstændigt rådgivningspåbud. Efter en revurdering fra Arbejdstilsynet blev disse ændret til tre påbud.

Herudover blev der afgivet to afgørelser vedrørende arbejdsmiljø i henholdsvis Passagerhandling og Security.



Billund Lufthavn havde i begyndelsen af 2008 etableret et projekt med anvendelse af fokusgrupper til kortlægning af problemstillinger inden for det psykiske arbejdsmiljø. Dette projekt blev afsluttet i oktober 2009. Projektets delresultater var grundlag for at efterkomme de to afgørelser om psykisk arbejdsmiljø.

De afgivne påbud om ergonomi blev i 2008 anket. Anken var begrundet i, at der ifølge arbejdsmiljøloven ikke er hjemmel for at pålægge en virksomhed at anvende tekniske hjælpemidler, som endnu ikke er udviklede til markedet.

Desuden fandt Billund lufthavn det dokumenteret, at arbejdet med lastning og lodsning af fly i Billund Lufthavn som minimum er i overensstemmelse med det beskrevne i branchevejledningen "BAR – transport: Vejledning om lastning og lodsning af fly". Branchevejledningen er godkendt af Arbejdstilsynet.

Arbejdstilsynet har på ovennævnte grundlag i juni 2010 vurderet, at der ikke er tilstrækkeligt grundlag for at fastholde de afgivne påbud.

På grundlag af ovenstående forløb har Arbejdsmiljøklagenævnet imidlertid pr. 1. september 2010 besluttet, at de tre påbud skal opretholdes.

Screening 2009

Arbejdstilsynet gennemførte en screening af Billund Lufthavn i juni 2009. På grundlag af dette blev det besluttet at afvikle et tilpasset tilsyn i Cargo Centeret og Passagerafdelingen i august 2009.

På det tilpassede tilsyn blev det konstateret, at alle forhold var i orden dog med et forbehold for, at der kunne blive behov for opfølgning på, hvorvidt akustikforholdene i Cargo Centeret opfyldte bekendtgørelsens krav. Forbeholdet skyldtes, at der var problemer med konstateringskravet i forbindelse med støj og akustik. Resultatet blev, at Billund Lufthavn efterfølgende modtog et undersøgelsespåbud.

Undersøgelsespåbuddet blev efterkommet i marts 2010 med fremsendelsen af en redegørelse fra WorkLife, der som autoriseret arbejdsmiljørådgiver konkluderede, at der ikke forelå egentlige problemer.

Arbejdstilsynet har efterfølgende ophævet sit påbud.

Status august 2010

Billund lufthavn har på grundlag af Arbejdsmiljøklagenævnets afgørelse en rød smiley.

3.5 Rådgivning

I 2009 og 2010 benyttede vi os af Worklife A/S' ekspertise i opgaver omkring følgende emner:

- Akustik
- Indeklima
- Indretning
- Belysning
- Høreundersøgelser
- Støjkortlægning

Vi har desuden brugt Dansk Industri som rådgiver inden for områderne:

- Ergonomi
- Støj, akustik
- Forebyggelsesfonden

I forbindelse med kortlægning af ATEX områder har vi benyttet Lund Engineers & Contractors som rådgiver.

3.6 Konklusion

Ved at sammenholde de problemområder, som vi har afdækket igennem miljøvejviserne med Arbejdstilsynets kontrolbesøg og vores dialog med vores rådgivere, kan vi konkludere, at de væsentligste områder for arbejdsmiljøindsatsen er:

- Ergonomi
- Psykisk arbejdsmiljø
- Støj
- Indeklima

Herudover skal der fortsat være fokus på:

- Risiko for ulykker
- Unge/gravide/ammende
- Oplæring og instruktion – herunder de lovpligtige uddannelser



4 Kortlægning

Billund lufthavn kortlægger det interne arbejdsmiljø ud fra følgende processer i virksomheden: Ulykker, APV, arbejdsmiljøtjek og helbredsundersøgelser.

SafetyNet

SafetyNet er et forholdsvis nyt it-system i Billund Lufthavn. Det er et komplet modulopbygget system, der understøtter sagsbehandlingen inden for arbejdsmiljøarbejdet, samtidigt med at det indeholder de værktøjer, som anvendes inden for det forebyggende arbejde – herunder kortlægning af problemområder.

Systemet giver mulighed for at trække data på alle organisationsenheder, og bliver dermed et meget anvendeligt værktøj for arbejdsmiljøgrupperne og arbejdsmiljøudvalget, ved de operationelle opgaver såvel som de mere strategiske.

4.1 Ulykker

I foråret 2009 besluttede en enig arbejdsmiljøorganisation at risikovurdere alle ulykker (både ulykker med og ulykker uden fravær). Når der risikovurderes, vurderes det hvilken sandsynlighed der er for, at en lignende ulykke kan ske igen, og hvilke konsekvenser en lignende ulykke vil have. Alle ulykker, der bliver risikovurderet "Gul" eller "Rød" ud fra skemaet herunder, skal analyseres med henblik på en forebyggende indsats.

I ulykkesanalysen tages der udgangspunkt i et fortrykt spørgeskema, der skal besvares af arbejdsmiljøgruppen og evt. den tilskadedkomne medarbejder. (Se bilag 8.2)

Konsekvens \ Sandsynlighed	Årlig	Månedlig	Daglig
0 dages fravær Muligvis behov for førstehjælp	Grøn	Grøn	Gul
1-7 dages fravær Mistede arbejdsdage	Grøn	Gul	Rød
8 + dages fravær Alvorlig personskade	Gul	Rød	Rød

Ulykkesstatistik pr. år 1. januar 2007-30. juni 2010

	Antal ulykker	Ulykkens frekvens	Fraværet	Risikovurdering			Ulykker u/fravær	Nærved hændelser
				Grøn	Gul	Rød		
2007	28	26,3	2				38	
2008	29	22,1	1,68				35	
2009	18	14,5	0,61	14	1	0	34	6
2010 (1. halvår)	(13)	(15,7)	(0,97)	(24)	(15)	(0)	(26)	(17)

Idet arbejdsmiljøorganisationen kun har arbejdet med risikovurdering af ulykker og nærved hændelser i 7 måneder af 2009, er ovenstående tabel ikke fyldestgørende.

Den positive udvikling fra 2007 frem til 2009 er vendt. Antallet af ulykker og alvorligheden (fraværet) er steget i 1. halvår af 2010, og denne tendens kan ikke umiddelbart forklares.

Hændelse	Antal hændelser				Fraværsdage				Fraværfordeling %			
	2007	2008	2009	(2010)*	2007	2008	2009	(2010)*	2007	2008	2009	(2010)*
År												
Håndtering	14	9	4	(5)	110	20	39	(71)	29,4	5,3	30,7	(59,7)
Færdsel	3	14	12	(3)	248	250	78	(11)	66,1	65,6	61,4	(8,7)
Ergonomi	4	5	1	(4)	16	110	3	(43)	4,2	28,8	2,4	(34,2)
Andet	1	1	1	(1)	1	1	7	(1)	0,3	0,3	5,5	(0,8)
I alt	28	29	18	(13)	375	381	127	(126)	100	100	100	(100)

Håndtering: klemt, skære, stikke, ramt af genstand, ætsning. **Færdsel:** glide, snuble, vride om, stødt imod. **Ergonomi:** løft, træk skub, vrid, drejning.

* 2010 kun ½ år.

Hændelser og fravær

Fra at det tidligere har været færdsel, der var årsag til flest ulykker, har det ændret sig til at være områderne ergonomi og specielt håndtering, der tegner sig for flest ulykker.

Efter at arbejdsmiljøgrupperne har analyseret ulykkerne i deres områder, tegner der sig et billede af specielt to årsager: uopmærksomhed i ulykkesøjeblikket og utilstrækkelig instruktion. Hvis ulykker skal forebygges, kræver det en skærpet opmærksomhed fra hver enkelt medarbejder samt forbedret instruktion af medarbejderne.

Skematisk oversigt over handlingsplaner genereret på baggrund af en ulykke.

Ulykker		
Problemer	Åbne handlingsplaner	Afsluttede handlingsplaner
	1	

Nærved hændelser

Nærved hændelser registreres via Billund Lufthavns Infonet eller via en kort notits på en fortrykt blanket, der sendes til HR - Arbejdsmiljø.

Idet nærved hændelserne er et nyt tiltag, er der behov for at følge processen op og øge antallet af indrapporteringer af nærved hændelser.

Analysen af en nærved hændelse sker i SafetyNet (se bilag 8.3)

Nærved hændelse		
Problemer	Åbne handlingsplaner	Afsluttede handlingsplaner
	1	1

4.2 APV/ATEX

Hvert tredje år udarbejdes en APV-kortlægning. Alle medarbejdere får tilsendt et elektronisk spørgeskema, som de bliver bedt om at besvare i forhold til deres egen arbejdssituation. APV-spørgeskemaet dækker områderne, der er fremkommet via arbejdsmiljøvejviserne samt øvrige specifikke forhold for virksomheden (se bilag 8.1).

Besvareelserne gennemarbejdes af arbejdsmiljøgrupperne. Grupperne sammenholder medarbejdernes score med de kommentarer, der er opsamlet på spørgeskemaerne og vurderer herefter, hvilke indsatser der skal igangsættes med udarbejdelse af et problemområde eller en handlingsplan i SafetyNet.

Arbejds miljøudvalget ser på den samlede score for hele virksomheden og sammenholder denne med arbejdsmiljøgruppernes problemområder og handlingsplaner og bruger resultatet i deres planlægning af aktiviteter i Billund Lufthavn.

I virksomheden er der ATEX-klassificeret tre områder. De kortlagte områder er: Tankanlæg, forplads og tømrerværksted.

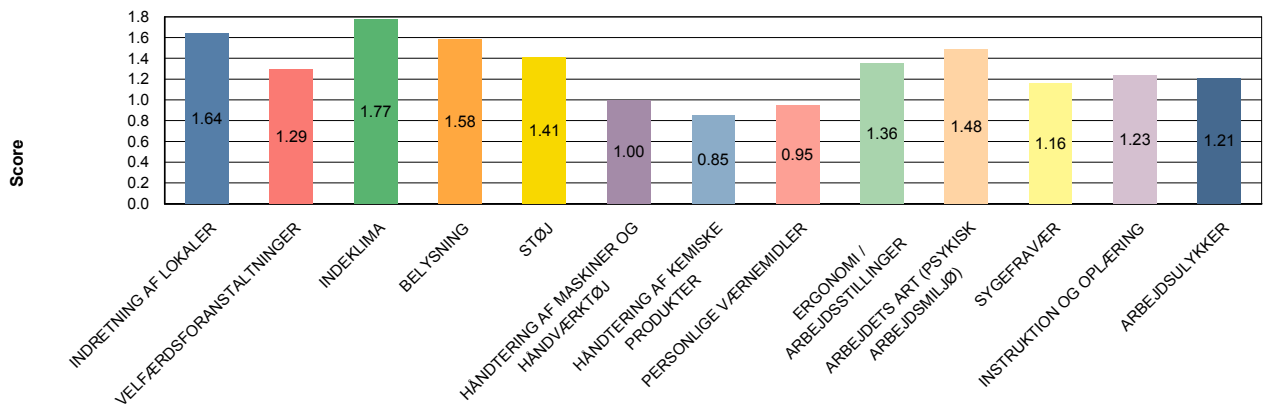
Herunder vises en samlet oversigt for hele Billund Lufthavn på den APV-kortlægning, der blev udarbejdet i 2009.

Spørgeskema: **APV kortlægning 2009** Afdeling: **Alle**
 Fra dato: Til dato:

■ Neutral
■ Meget Glad
■ Glad
■ Sur
■ Meget Sur

Gruppe	Svar	Fordeling (%)	Gennemsnitlig score	Benchmark	Gennemsnitligt udfaldsrum
> INDRETNING AF LOKALER	3024	10 30 46 12	1,64		0 - 4
> VELFÆRDSFORANSTALTNINGER	1512	30 27 29 8	1,29		0 - 4
> INDEKLIMA	1516	18 19 35 19	1,78		0 - 4
> BELYSNING	1137	5 43 41 10	1,58		0 - 4
> STØJ	1520	26 22 39 10	1,41		0 - 4
> HÅNTERING AF MASKINER OG HÅNDVÆRKTØJ	1520	43 21 30 4	1,00		0 - 4
> HÅNTERING AF KEMISKE PRODUKTER	1140	52 17 27 3	0,85		0 - 4
> PERSONLIGE VÆRNEMIDLER	1900	42 28 24 5	0,95		0 - 4
> ERGONOMI / ARBEJDSSTILLINGER	2286	29 25 31 11	1,35		0 - 4
> ARBEJDETS ART (PSYKISK ARBEJDSMILJØ)	3465	14 35 42 7	1,48		0 - 4
> SYGEFRAVER	1155	35 25 32 7	1,16		0 - 4
> INSTRUKTION OG OPLÆRING	1155	39 17 31 11	1,23		0 - 4
> ARBEJDSULYKKER	1155	31 23 38 6	1,21		0 - 4

Gennemsnitlig score pr. dimension



Svarmuligheder i spørgeskemaet:

- Neutral = 0
- 😊 Meget glad = 1
- 🙂 Glad = 2
- ☹ Sur = 3
- ☹ Meget sur = 4

Systemet genererer et gennemsnit af alle indkomne svar, de er udtrykt i "Gennemsnitlig score".

Status (august 2010) på problemer og handlingsplaner, der er udarbejdet på baggrund af APV-kortlægningen.

APV	Problemer	Åbne handlingsplaner	Afsluttede handlingsplaner
Indretning af lokaler		16	8
Velfærdsforanstaltninger		0	4
Indeklima		14	7
Belysning		3	1
Støj		2	3
Håndtering af maskiner og håndværktøj		0	
Håndtering af kemiske produkter		1	
Personlige værnemidler		2	
Ergonomi/arbejdsstillinger		11	6
Arbejdets art (psykisk arbejdsmiljø)		6	3
Sygefravær		0	
Instruktion og oplæring		3	
Arbejdsulykker		0	
I alt		58	32

De fem områder der har fået den ringeste score, er samtidig også de fem områder, hvor der er oprettet flest handlingsplaner.

Indeklima – Problemerne ses på tværs af flere forskellige afdelinger. Det er et komplekst område, hvor vi har haft Worklife inde for at lave en kortlægning af området.

Støj – Virksomheden har fået udarbejdet en kortlægning, der fortæller om støjniveauet og de forhold, der er forbundet hermed (værnemidler, arbejdsmedicinske undersøgelser, høreprover).

Ergonomi – På dette område har Billund Lufthavn udarbejdet en ansøgning til forebyggelsesfonden. Virksomheden ønsker at gennemføre et projekt, hvori der bl.a. indgår kortlægning af ergonomi på et af de mest belastede områder, udarbejdelse af instruktioner og udvikling af tekniske hjælpemidler.

Psykisk arbejdsmiljø – En afdeling i Billund Lufthavn har gennemført et projekt, hvor der har indgået flere fokusgrupper. Dette pilotprojekt er nu afsluttet og erstattet af en fokusgruppe, der arbejder videre med opgaverne. De sidste års erfaringer inden for området tyder på, at der kommer stadig mere fokus på problemstillinger i relation til det psykiske arbejdsmiljø.

I Samarbejdsudvalget er det besluttet, at der skal laves en egentlig trivselsundersøgelse omfattende hele virksomheden.

Indretning af lokaler – Området har givet anledning til en dårlig score. I Passagerhandling har man indarbejdet månedlige drøftelser om inddragelse af arbejdsmiljøgruppen i planlægningen af lokaler og arbejdssteder.



4.3 Arbejdsmiljøtjek

Fire gange årligt går alle arbejdsmiljøgrupper på rundering i deres område. I den udstrækning grupperne ønsker det, kan de invitere en kollega fra et andet område med på deres rundering for at få "andre øjne" til at se på deres arbejdsplads.

En sikkerhedsrundring er:

- En systematisk gennemgang af en afdeling eller et arbejdsområde på de foretaget efter en tjekliste.
- En gennemgang hvor sikkerhedsgruppen og evt. andre deltagere er fysisk ude på stedet, hvor de går rundt og observerer.
- Ved gennemførelsen af sikkerhedsrundringen lægges der vægt på, om gældende regler, procedurer og forskrifter følges og overholdes, og om de er dækkende for området.
- Sikkerhedsrundringen er bl.a. rettet mod lokaler, udstyr, maskiner, orden/ryddelighed samt om de påbudte værnemidler er til rådighed og anvendes.

Et andet element i et arbejdsmiljøtjek er at lave en observation. En observation udføres inden nye arbejdsrutiner indsættes eller ved usikkerhed om udførelsen af en opgave.

Observationer gennemføres ved, at en fra arbejdsmiljøgruppen observerer en arbejdssituation. Der anvendes et skema indeholdende de områder, der skal observeres. Fokus er på, hvordan arbejdsopgaver udføres, om sikkerhedsreglerne overholdes, og om der anvendes gode arbejdsstillinger.

Før observationen iværksættes informeres de personer, der observeres om formålet med observationen og om, at det udelukkende er arbejdsfunktionen, der vurderes på.

Efterfølgende gives der en tilbagemelding til de personer, der er

blevet observeret. I et skema noteres, hvad der var godt, og hvad der kan forbedres i den pågældende arbejdssituation.

Arbejds miljøtjek	Problemer	Åbne handlingsplaner	Afsluttede handlingsplaner
Indretning af lokaler		2	1
Velfærdsforanstaltninger			
Indeklima	1	1	1
Belysning			
Støj		1	
Håndtering af maskiner og håndværktøj			
Håndtering af kemiske produkter			
Personlige værnemidler			
Ergonomi/arbejdsstillinger		1	
Arbejdets art (psykisk arbejdsmiljø)			
Sygefravær			
Instruktion og oplæring			
Arbejdsulykker			
I alt	1	6	2

Handlingsplaner/problemer der er genereret på baggrund af et arbejdsmiljøtjek

De hovedområder, der er afdækket i APV-kortlægningen, bliver igen bekræftet som væsentlige arbejdsmiljøproblemer i de arbejdsmiljøtjek, afdelingerne har lavet.

4.4 Helbredsundersøgelser

Alle medarbejdere, der har natarbejde (definition: arbejder mindst 300 timer årligt i tidsrummet kl. 2200-0500) tilbydes en helbredsundersøgelse. Forinden undersøgelsen ved lægen, udfylder medarbejderen et spørgeskema, som der samtales ud fra ved undersøgelsen. Lægen vurderer, om medarbejderens helbred er foreneligt med de påvirkninger, medarbejderen udsættes for ved natarbejde og dermed, om medarbejderen kan fortsætte med natarbejde som hidtil. I 2009 tog 62 medarbejdere imod tilbuddet om en helbredsundersøgelse. Tilbage meldingen fra lægen var, at tre medarbejdere pegede på, at der efter medarbejdernes opfattelse var et problem med organisering af



previa
sundhed

arbejdet i en afdeling. Denne tilbagemelding blev videregivet til lederen af afdelingen, der tog aktion på dette. De andre 59 undersøgelser var der ingen kommentarer på.

Medarbejdere, der arbejder i områder, hvor de udsættes for støj over 80 dB (A), får hvert tredje år tilbud om at få foretaget en høreprøve. Medarbejdere, der arbejder i områder, hvor de udsættes for støj over 85 dB (A), får hvert tredje år tilbud om at få foretaget en lægefaglig høreprøve. Billund Lufthavn gennemfører selv høreprøver, men pga. ændrede bekendtgørelser på området er Billund Lufthavn i færd med at revurdere arbejdsgangene, herunder muligheden for at bruge eksterne rådgivere.

Billund Lufthavn har etableret et samarbejde med PreviaSundhed i 2009 omkring klinik og motionscenter på virksomheden. I klinikken er tilknyttet fysioterapeut, kiropraktor, zoneterapeut og massør. I motionscenteret er tilknyttet en træningsinstruktør. Alle fire behandlere samt træningsinstruktøren arbejder tværfagligt for at opnå den bedst mulige behandling.

Hvert kvartal modtager Billund Lufthavn en rapport fra PreviaSundhed, der beskriver de aktiviteter, der har været i klinik og motionscenter samt hvilke skader, der er blevet behandlet. Denne rapport bruges aktivt i den forebyggende indsats i virksomheden. F.eks. kan nævnes oprettelse af holdtræning samt APV-aktiviteter, hvor fysioterapeuten samarbejder med afdelingerne (sikkerhedsgrupperne) om at indrette arbejdsstedet hensigtsmæssigt/ instruere i hensigtsmæssige arbejdsstillinger i forhold til de skader, der er behandlet i afdelingen.

Skemaet herunder viser hvor mange fra hver faggruppe, der har været i behandling en eller flere gange i perioden 20. oktober 2009 til 19. april 2010.

Faggrupper	Antal
Butik	6
Catering	26
Passagerhandling	33
Håndværkere	19
Kontor	56
Lager	15
Rampehandling	53
Redning	1
Rengøring	14
Security	26

Kilde: Kvartalsrapporter PreviaSundhed

Ses der på hvilke skader/problemstillinger, der behandles, er de seks største:

1. Skuldre
2. Nakkeregion
3. Lænderegion
4. Underarm
5. Albue
6. Bryst/ryg



Der bruges i gennemsnit tre til fire behandlinger pr. skade/problemstilling.

Fysioterapeuten benyttes også til APV-opgaver i afdelingerne. Arbejdsmiljøgrupperne kan kontakte fysioterapeuten for at få analyseret en arbejdsstation/arbejdsgang med henblik på faglig vurdering af instruktion, ændrede arbejdsgange, organisering af arbejdet eller mindre ombygninger. Fysioterapeuten kan også kontakte arbejdsmiljøkonsulenten i Billund Lufthavn, hvis fysioterapeuten oplever en øget tilstrømning med ensartede skader/problemstillinger fra samme faggruppe. Herefter aftaler arbejdsmiljøkonsulenten et besøg i afdelingen sammen med arbejdsmiljøgruppen, med henblik på at forebygge skader.

Når kvartalsrapporterne sammenholdes med de APV-opgaver, der er blevet løst i afdelingerne i samarbejde med fysioterapeuten, tegner der sig et billede af, at de ergonomiske problemer oftest er knyttet til organisering af arbejdet, instruktioner og mindre ombygninger.

Under evalueringerne med PreviaSundhed er det besluttet, at klinik og motionscenter samt APV-aktiviteter i stigende grad skal integreres.

En gang årligt afholdes en sundhedsdag, hvor alle medarbejdere har mulighed for at få tjekket deres generelle helbred og fysik. Denne årlige opfølgning på eget helbred kan medarbejderen bruge til selv at tage aktion på sin sundhedstilstand. Med det udgangspunkt kan medarbejderen derefter, sammen med en behandler eller træner, lægge et personligt program med henblik på at forbedre resultatet.

I 2009 deltog 84 medarbejdere i sundhedsdagen, og i 2010 deltog 51 medarbejdere.

Sygefravær

Sygefraværsprocent	2007	2008	2009	(2010 1. halvår)
Korttidsfravær	3,3	3,8	3,6	(3,1)
Langtidsfravær	1,5	2,8	2,7	(2,2)
Fravær total	4,8	6,6	6,3	(5,3)

I november 2008 deltog det samlede sikkerhedsudvalg i konferencen "Fra fravær til nærvær". Efterfølgende blev der i 1. kvartal 2010 fulgt op på sygefraværet ved at sammenholde sygefraværstatistikker med resultaterne fra APV.

Analysen blev gennemført på overordnet niveau såvel som på afdelingsniveau. Konklusionen var, at der ikke kunne dokumenteres en sammenhæng imellem forhold i arbejdsmiljøet fx vagtplanlægning og fraværets omfang. Forskelle i fraværet kunne kun forklares med ledelsesmæssig opfølgning og opmærksomhed, herunder afvikling af bl.a. sygefraværssamtaler.



5 Vurdering og prioritering

De problemområder, som er blevet afdækket og indgået i delkonklusioner i de foregående afsnit, er i det følgende samlet i en oversigt, der giver mulighed for en samlet vurdering og prioritering af indsatsen.

Resultatet af den samlede vurdering er grundlaget for arbejdsmiljømålsætningen 2011 samt den efterfølgende udarbejdelse af handlingsplaner.

Kortlagte problemområder	Risikovurdering			Prioritering			
	Konsekvens	Sandsynlighed	Vurdering	Antal ansatte	Økonomi	Lovkrav	Prioritering
Indretning af lokaler 1. Udarbejdelse af procedure for inddragelse af arbejdsmiljøgrupperne i planlægningen ved projektering af bygninger og anlæg. Herunder sikre ergonomiske løsninger.	8+dage	Månedlig	Rød	800	0-25.000	Ja	2
Indeklima 1. <i>Tobakslugt</i> : Der opleves generende tobakslugt fra rygekabinerne ved check-in og hovedvagt. 2. <i>Temperatur</i> : Der opleves meget svingende temperaturer i terminalen. Specielt på kontorer og administrative områder, men også i centralhallen ved check-in. Temperatur udsving er størst efterår og vinter. 3. <i>Træk fra ventilationsriste</i> : Det trækker fra ventilationsrist. Specielt de arbejdsstationer lige ved udblæsning. 4. <i>Solgener</i> : Solgener fra vinduer giver genskin i pc-skærme ved check-in. 5. <i>Solgener</i> : I gates generer solen fra vinduerne mod platformen. 6. <i>Belysning i ankomst</i> : Belysningen opleves dårlig, hvor der er arbejdsområder. 7. <i>Belysning i centralhallen</i> : Belysningen virker generelt svag og dårlig.	0-dage	Daglig	Grøn	230	0-25.000	Nej	4
	1-7 dage	Daglig	Gul	120	25-250.000	Nej	2
	1-7 dage	Daglig	Gul	70	0-25.000	Nej	3
	0 dage	Daglig	Grøn	100	0-25.000	Nej	3
	0 dage	Daglig	Grøn	40	540.000	Nej	4
	0 dage	Daglig	Grøn	30	0-25.000	Nej	2
	0 dage	Daglig	Grøn	80	0-25.000	Nej	4
Støj 1. Omlægning af rutiner for høreprøver og arbejdsmedicinske undersøgelser.	0 dage	Irrelevant	Grøn	280	30.000	Ja	1
Ergonomi 1. Ajourføring af vor aftale med PreviaSundhed for at styrke integrationen mellem klinik, motionscenter og APV-aktiviteter. 2. Kortlægning af kritiske ergonomiske arbejdsgange og arbejdsfunktioner.	1-7 dage	Daglig	Rød	800	0-25.000	Nej	1
	1-7 dage	Månedlig	Gul	>800	25-250.000	(Ja)	2
Psykisk arbejdsmiljø 1. Finde frem til/udarbejde kortlægningsmetoder til håndtering af psykisk arbejdsmiljø – herunder anvendelse af APV og fokusgrupper. 2. AMO medvirker ved gennemførelse af trivselsundersøgelse i samarbejde med SU.	8+ dage	Irrelevant	Rød	Potentielt 800	100.000	(Ja)	2
	1-7 dage	Irrelevant	(Gul/rød)	46	200.000	Nej	1

Kortlagte problemområder	Risikovurdering			Prioritering			
	Konsekvens	Sandsynlighed	Vurdering	Antal ansatte	Økonomi	Lovkrav	Prioritering
Instruktion og oplæring 1.Registrering af lovpligtige uddannelser i HR-system 2. Registrere oplæringsforløb i HR-system 3. Udarbejde ergonomiske instruktionsprogrammer og gennemføre disse evt. i samarbejde med PreviaSundhed	0 dage	Månedlig	Grøn	250	0-25.000	(Ja)	2
	0 dage	Daglig	Gul	800	0-25.000	Nej	3
	8+ dage	Daglig	Rød	400	25-250.000	Ja	2
Arbejdsulykker 1. Udarbejde program der fokuserer på konsekvenserne af fx hastværk, frustration, træthed og ligegyldighed i forbindelse med ulykker 2. Følge op på implementering af nærved hændelser ved at øge antallet af registreringer af nærved hændelser	8+ dage	Månedlig	Rød	800	0-25.000	(Ja)	2
	8+ dage	Daglig	Rød	800	0-25.000	(Ja)	2
Arbejds miljøorganisationen 1. Ajourføring af politik og strategi 2. Arbejds miljøgruppernes målsætninger samt opfølgning på disse. Herunder kravene til gennemførelse af obligatoriske arbejds miljøtjek 3. Løbende uddannelse af AMO	Irrelevant	Irrelevant	Grøn	800	0-25.000	Nej	1
	Irrelevant	Irrelevant	Gul	45	0-25.000	Nej	3
	Irrelevant	Irrelevant	Gul	46	150.000	Ja	1

Noter

Risikovurdering

Konsekvens – hvor alvorlig er forventet skade?

- 0 dage: Uden fravær – evt. behandling af redningsleder eller læge
- 1-7 dage: Fravær 1-7 dage
- 8+ dage: Mere end 7 dages fravær – alvorlig personskade

Sandsynlighed – hvor stor er risikoen for, at hændelsen indtræder?

- Årligt: Forekommer kun undtagelsesvis
- Månedligt: Kan forekomme maksimalt en gang om måneden.
- Dagligt: Kan forekomme dagligt

Matrix:Konsekvens og sandsynlighed sammenholdes i en samlet vurdering

Konsekvens \ Sandsynlighed	Årlig	Månedlig	Daglig
	0 dages fravær Muligvis behov for førstehjælp	Grøn	Grøn
1-7 dages fravær Mistede arbejdsdage	Grøn	Gul	Rød
8 + dages fravær Alvorlig personskade	Gul	Rød	Rød

Prioritering

Prioritering sker ved at sammenholde risikovurdering med antal ansatte (der er direkte eller potentielt berørt af problemområdet), økonomi og krav fra myndigheder.

1. Høj: Bør igangsættes omgående
2. Middel: Planlægges inden for 12 måneder
3. Lav: Planlægges med opstart efter 12 måneder
4. Problem: Bør igangsættes, når tid og økonomi tillader det

6 Arbejds miljømålsætning 2010-11

Målsætningerne er en uddybning af elementer fra strategien med en angivelse af aktiviteter, som igangsættes inden for regnskabsåret 2011. Aktiviteterne er fastlagt på grundlag af de problemområder, der har fået prioritet 1 eller 2 efter den gennemførte risikovurdering og prioritering i det foregående afsnit.

Strategi - indsatsområder

Vi udvikler og vedligeholder en høj bevidsthed om sikkerhed på arbejdspladsen og forebygger dermed arbejdsulykker.

1. Der gennemføres en uddybende årsagsanalyse af vores arbejdsulykker og resultater heraf omsættes i forebyggende aktiviteter, som fx træning og kampagner.
2. Antallet af registrerede nærved hændelse øges med mindst 100 %, og de indarbejdes i ulykkesstatistikken i forhold til 2010.

Strategi - værktøjer og metoder

Ulykkesanalyse, arbejdsmiljøtjek og arbejdspladsvurderinger (APV) indgår i en sammenhængende struktur, som udgør vores arbejdsmiljøsystem.

Resultaterne af årets aktiviteter evalueres og indgår i prioriteringen af vore fremtidige opgaver samt virksomhedens budgetlægning.

3. Afvikling af høreprøver skal overgå til Worklife A/S inden udgangen af 2010.
4. Lovpligtige uddannelser registreres centralt i HR.
5. Mulige kortlægningsmetoder til anvendelse indenfor psykisk arbejdsmiljø undersøges og formidles til AMO.

Klinikken og motionscenterets aktiviteter gennemføres, så de bidrager til øget sikkerhed, sundhed og trivsel. Resultaterne af aktiviteterne indgår i planlægningen af vores arbejdsmiljøindsats.

6. Der skabes en systematik for kortlægning af ergonomiske problemstillinger i samråd med PreviaSundhed.
7. Ergonomiske problemstillinger kortlægges i Rampeafdelingen samt andre afdelinger efter behov.

Strategi - medarbejderne

Alle i Billund Lufthavn har ansvar for arbejdsmiljøet. Alle medvirker aktivt ved forebyggelse og forbedringer og får feedback på deres bidrag.

Alle i Billund Lufthavn skal motivere og opfordre kolleger til at føle ansvar for egen sikkerhed, sundhed og trivsel bl.a. ved at benytte de tilbud, der stilles til rådighed.

8. Der gennemføres ergonomiske programmer for Rampeafdelingens medarbejdere i samarbejde med PreviaSundhed.
9. AMO's uddannelsesbehov kortlægges i 2010 og gennemføres i 2011.

Strategi - organisation og ledelse

Ansvaret for arbejdsmiljøet er en del af ledelsesansvaret.

Der leves op til dette i et tæt samspil med sikkerhedsgrupper og medarbejdere,

10. Procedure for inddragelse af AMO i planlægningen ved projektering af bygninger og anlæg sikres.
11. AMO inddrages i planlægningen af trivselsundersøgelser.

På årets sidste AMO-fællesmøde drøftes mål og rammer for sikkerhedsorganisationen.

Klare og synlige mål for AMU og de enkelte sikkerhedsgrupper opstilles og indgår i prioriteringen af næste års indsats.

12. Arbejdsmiljøpolitik og strategi drøftes på planlagte Arbejdsmiljøtjek i 2010. Resultatet heraf indgår i en samlet evaluering på årets sidste fællesmøde.

Den faglige udvikling af arbejdsmiljøarbejdet vil blive understøttet ved at inddrage relevante eksterne rådgivere.

13. Aftalen med PreviaSundhed ajourføres med henblik på at styrke indsatsen inden for det ergonomiske område.

7 Iværksættelse og drift

I oktober måned udarbejder arbejdsmiljøgrupperne målsætninger for 2011. Disse målsætninger afstemmes med Arbejdsmiljøudvalgets målsætning for 2011.

På grundlag af målsætningerne for 2011 ajourføres eksisterende handlingsplaner, og eventuelle nye handlingsplaner oprettes. Handlingsplanerne samles i et samlet investeringsbudget pr. 1. november 2010.

Efter godkendelse af årsbudget 2011 for Billund Lufthavn foreligger der efterfølgende et konkret handlingsprogram for 2011 omfattende såvel Arbejdsmiljøudvalg som Arbejdsmiljøgrupper.

Arbejdsmiljøredegørelsen vil fremover blive ajourført i årets 4. kvartal og foreligge i den endelige udgave i januar måned. Den indeholder dermed en status på de godkendte handlingsplaner for det regnskabsår, som redegørelsen dækker.



7.1 Handlingsplan for arbejdsmiljø-organisationen

Handlingsplaner oversigt

13-09-2010 15:30:05

Periode: 01-09-2010 til 13-09-2010

Billund Airport

Handlingsplan	Opgave beskrivelse	Kategori	Ansvarlig	Ejer	Status	Prioritering	Deadline	Godkendt dato	Lukke dato	Økonomi	Startdato
250105 - Arbejdsmiljø											
Ajournføre aftale med PreviaSundhed	Aftalen med PreviaSundhed ajournføres med henblik på at styrke indsatsen inden for det ergonomiske område.	AMU	Kurt Aulbjerg	Rikke Rasmussen	Nyoprettet	Høj	31-12-2011				13-09-2010
AMU inddrages i projekteringer	Procedure for inddragelse af AMO i planlægningen ved projektering af bygninger og anlæg sikres.	AMU	Kurt Aulbjerg	Rikke Rasmussen	Nyoprettet	Middel	31-12-2011				13-09-2010
AMO uddannelsesbehov	AMO's uddannelsesbehov kortlægges i 2010 og gennemføres i 2011. (Minimum 1½ dag tilbydes pr. medlem)	AMU	Kurt Aulbjerg	Rikke Rasmussen	Igangsat	Høj	31-12-2011			150.000,00	13-09-2010
Arbejdsmiljøpolitik og strategi	Arbejdsmiljøpolitik og strategi drægtes på planlagte arbejdsmiljøjæk i 2010. Resultatet heraf indgår i en samlet evaluering på årets sidste AMO fællesmøde.	AMU	Kurt Aulbjerg	Rikke Rasmussen	Nyoprettet	Høj	30-11-2010				13-09-2010
Arbejdsulykker og forebyggende indsatser	Der skal gennemføres en uddybende årsagsanalyse af vores arbejdsulykker. Resultater heraf omsættes i forebyggende aktiviteter, som fx. træning og kampagner.	AMU	Kurt Aulbjerg	Rikke Rasmussen	Nyoprettet	Middel	31-12-2011				13-09-2010
Ergonomiske problemstillinger	Der skabes en systematik for kortlægning af ergonomiske problemstillinger i samråd med PreviaSundhed.	AMU	Kurt Aulbjerg	Rikke Rasmussen	Nyoprettet	Middel	31-12-2011				13-09-2010
Gennemførelse af ergonomiske programmer i Rampeafdelingen.	Der gennemføres ergonomiske programmer for Rampeafdelingen i samarbejde med PreviaSundhed.	AMU	Kurt Aulbjerg	Rikke Rasmussen	Nyoprettet	Lav					13-09-2010
Høreprøver	Afvikling af høreprøver skal overgå til Worklife A/S inden udgangen af 2010.	AMU	Kurt Aulbjerg	Rikke Rasmussen	Igangsat	Høj	31-12-2010			30.000,00	13-09-2010
Kortlægning af ergononi	Ergonomiske problemstillinger kortlægges i Rampeafdelingen samt andre afdelinger efter behov.	AMU	Kurt Aulbjerg	Rikke Rasmussen	Nyoprettet	Middel	31-12-2011			25.000,00	13-09-2010
Kortlægningsmetoder - Psykisk arbejdsmiljø	Mulige kortlægningsmetoder til anvendelse indenfor psykisk arbejdsmiljø undersøges for formidles til AMO	AMU	Kurt Aulbjerg	Rikke Rasmussen	Nyoprettet	Middel	31-12-2011			100.000,00	13-09-2010
Lovpligtige uddannelser	Lovpligtige uddannelser registreres centralt i HR.	AMU	Kurt Aulbjerg	Rikke Rasmussen	Nyoprettet	Middel	31-12-2011				13-09-2010
Målsætning og arbejdsmiljøjæk i AM-grupper	Arbejdsmiljøgruppernes målsætninger og hvorledes der skal følges op på disse. Krav til gennemførelse af obligatoriske arbejdsmiljøjæk - skal de ændres?	AMU	Kurt Aulbjerg	Rikke Rasmussen	Nyoprettet	Lav					13-09-2010

Handlingsplan	Opgave beskrivelse	Kategori	Ansvarlig	Ejer	Status	Prioritering	Deadline	Godkendt dato	Lukke dato	Økonomi	Startdato
Nærved-hændelser	Antallet af registrerede nærved-hændelser øges med mindst 100% og de indarbejdes i ulykkesstatistikken	AMU	Kurt Aulbjerg	Rikke Rasmussen	Nyoprettet	Middel	31-12-2011				13-09-2010
Registrere oplæringsforløb	Registrere oplæringsforløb i HR	AMU	Kurt Aulbjerg	Rikke Rasmussen	Nyoprettet	Lav					13-09-2010
Trivselsundersøgelser	AMO inddrages i planlægningen af trivselsundersøgelser	AMU	Kurt Aulbjerg	Rikke Rasmussen	I gangsat	Høj	15-10-2010			200.000,00	13-09-2010

Ajournført dato:

Underskrift af arbejdsmiljørepræsentanter:

Underskrift af ledelsesrepræsentanter:

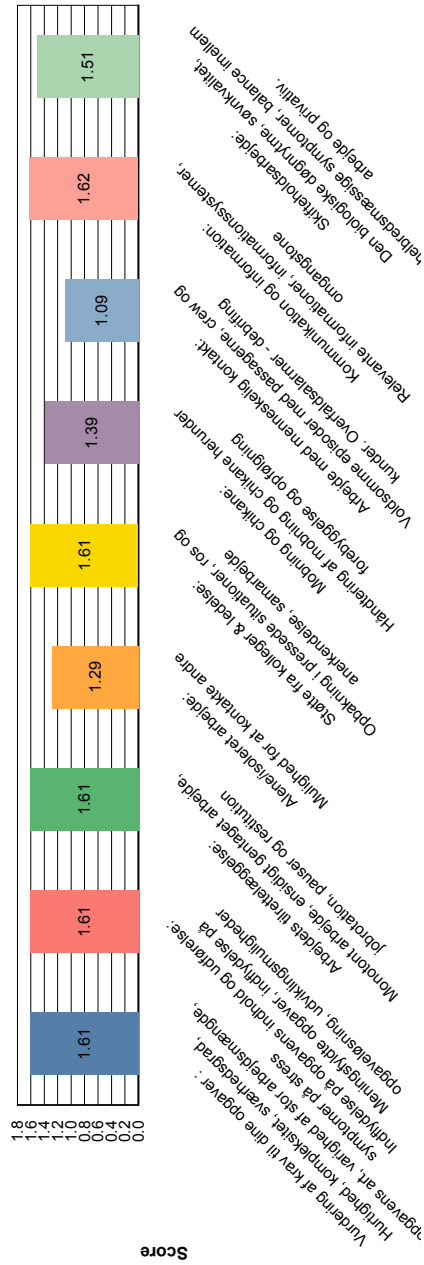
Spørgeskema Resultat Overblik

Spørgeskema: APV kortlægning 2009

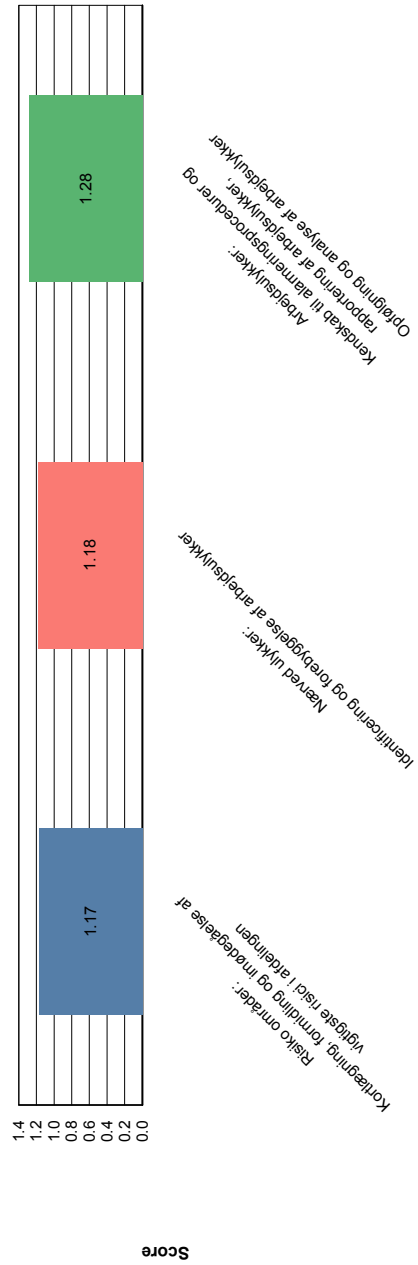
Afdeling: Alle

Periode: 01-03-2009 til 30-06-2009

Gennemsnitlig score pr. spørgsmål for resultatdimensioner
ARBEJDETS ART (PSYKISK ARBEJDSMILJØ)



ARBEJDSULYKKER



8 Bilag - Struktur for kortlægning

8.1 APV-kortlægning

Spørgeskema Resultat Overblik

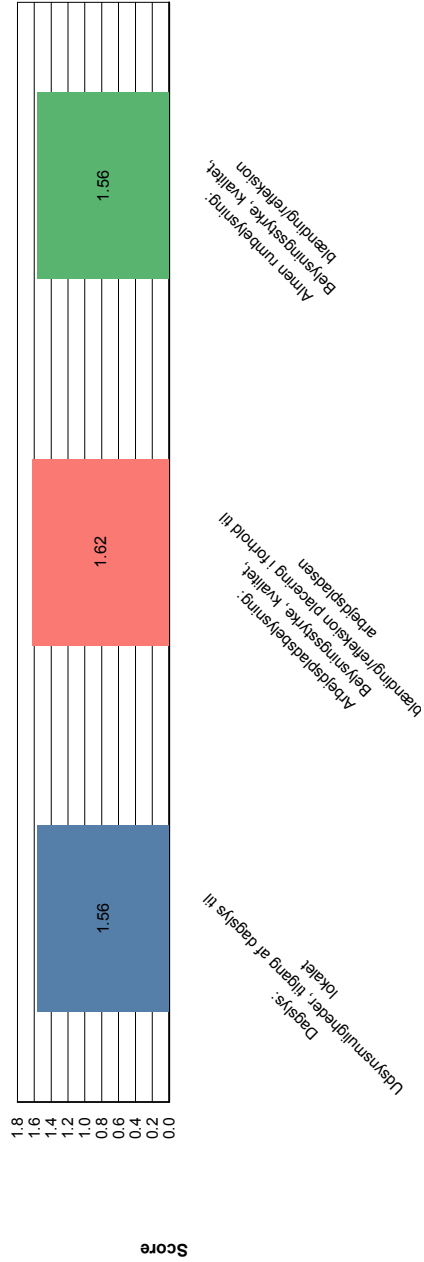
Spørgeskema: APV kortlægning 2009

Afdeling: Alle

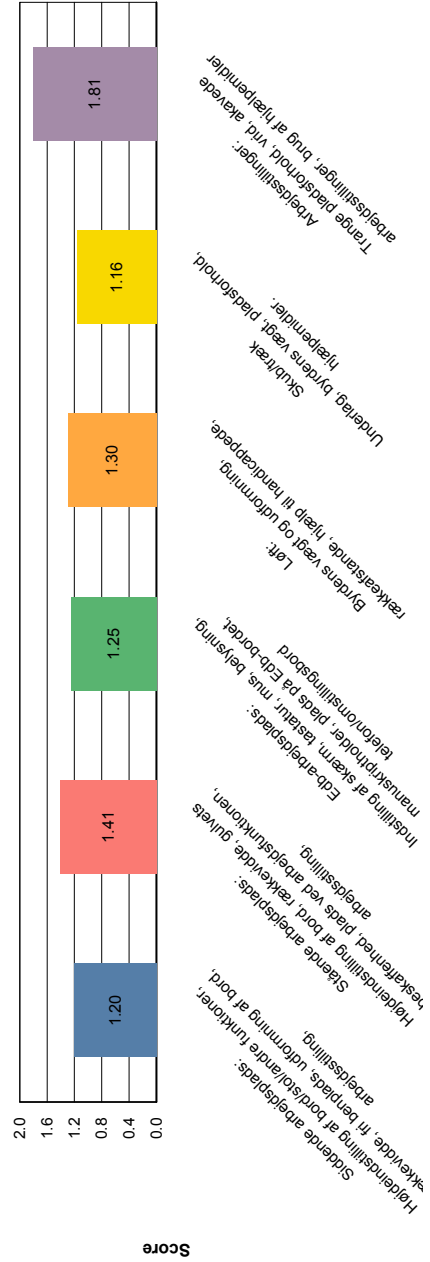
Periode: 01-03-2009 til 30-06-2009

Gennemsnitlig score pr. spørgsmål for resultatdimensioner

BELYSNING



ERGONOMI / ARBEJDSSTILLINGER



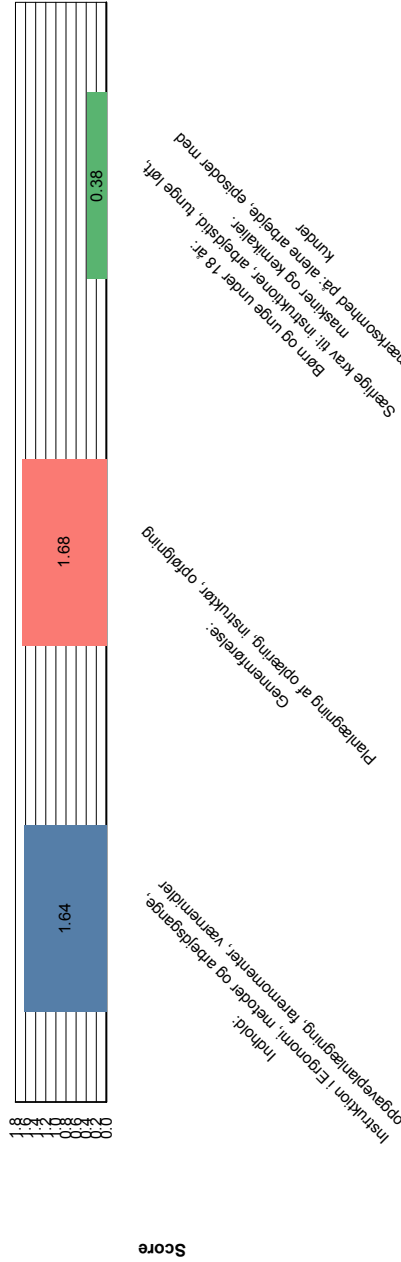
Spørgeskema Resultat Overblik

Periode: 01-03-2009 til 30-06-2009

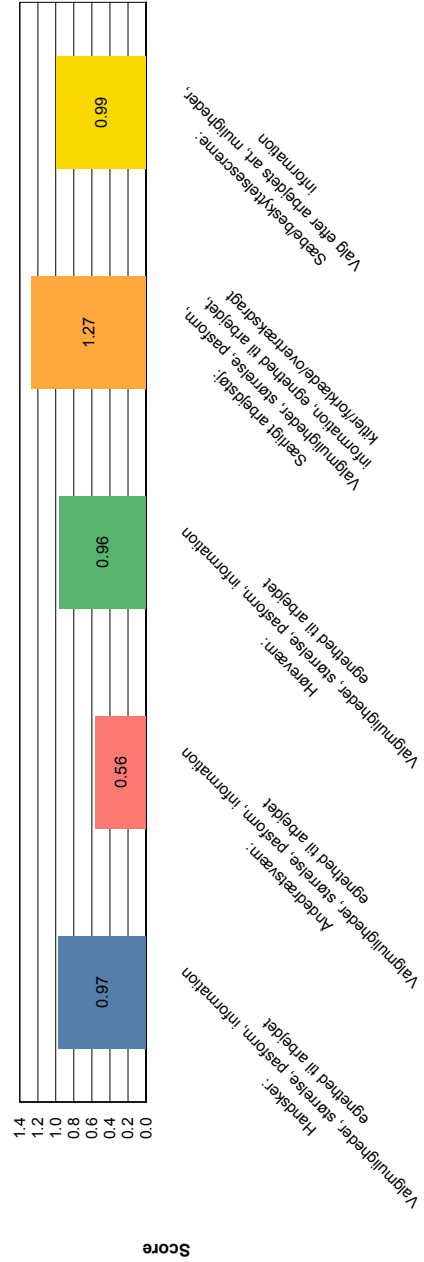
Spørgeskema: APV kortlægning 2009

Afdeling: Alle

Gennemsnitlig score pr. spørgsmål for resultatdimensioner
INSTRUKTION OG OPLÆRING



PERSONLIGE VÆRNEIDLER



Spørgeskema Resultat Overblik

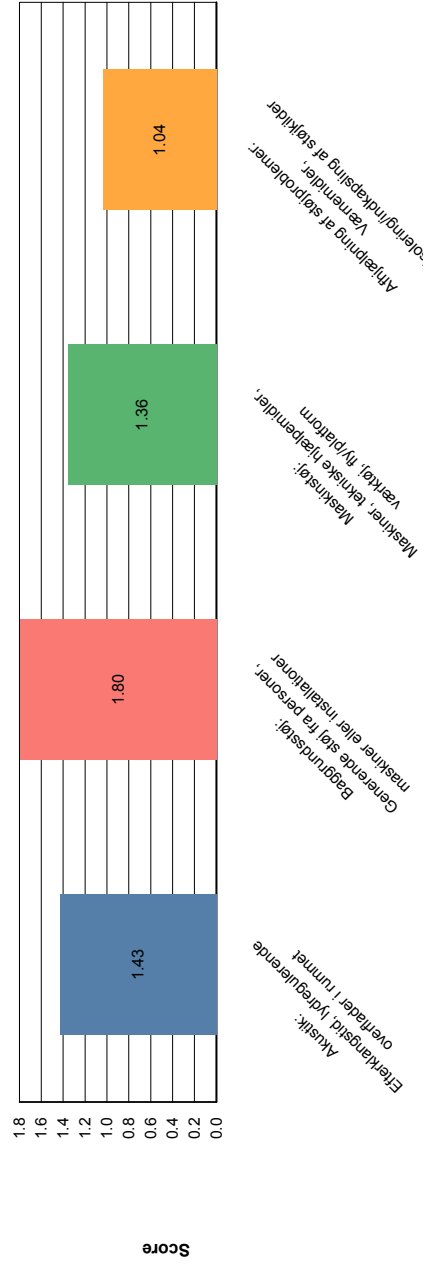
Spørgeskema: APV kortlægning 2009

Afdeling: Alle

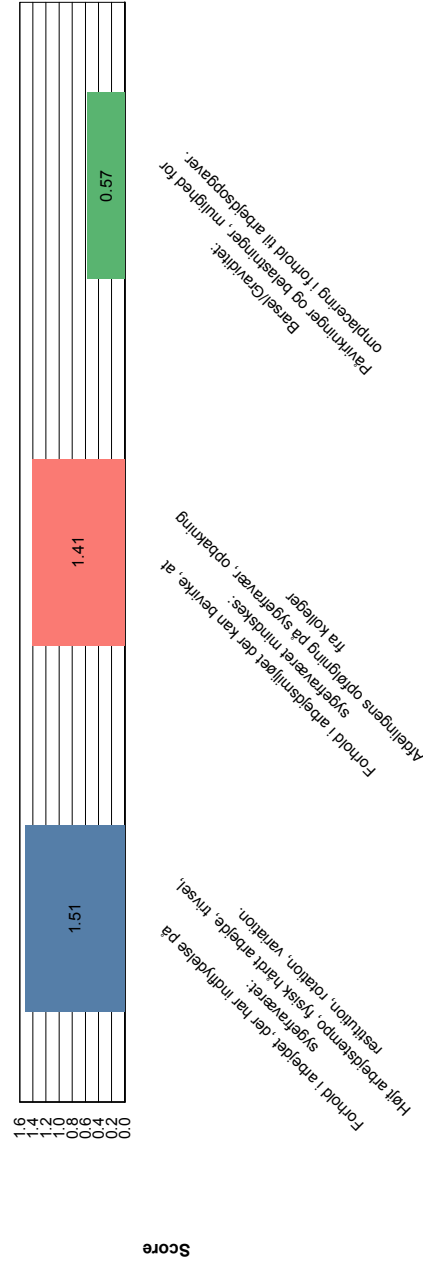
Periode: 01-03-2009 til 30-06-2009

Gennemsnitlig score pr. spørgsmål for resultatdimensioner

STØJ



SYGGEFRAVÆR



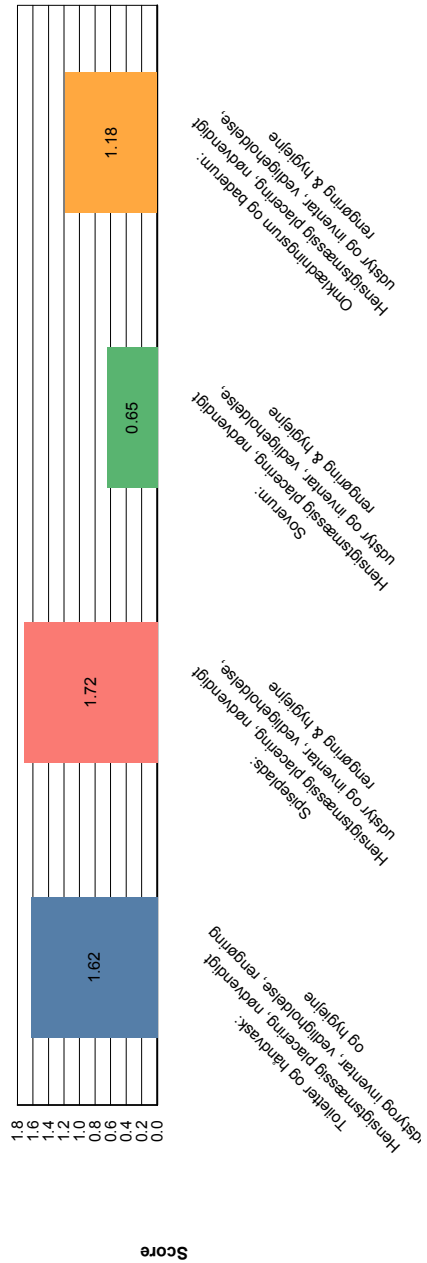
Spørgeskema Resultat Overblik

Spørgeskema: APV kortlægning 2009

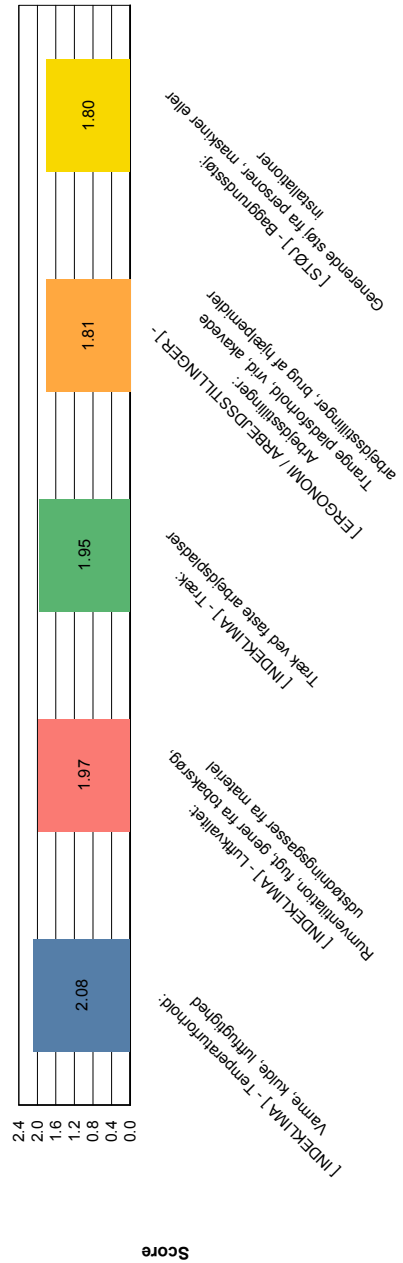
Afdeling: Alle

Periode: 01-03-2009 til 30-06-2009

Gennemsnitlig score pr. spørgsmål for resultatdimensioner
VELFÆRDSFORANSTALTNINGER



De 5 største styrker



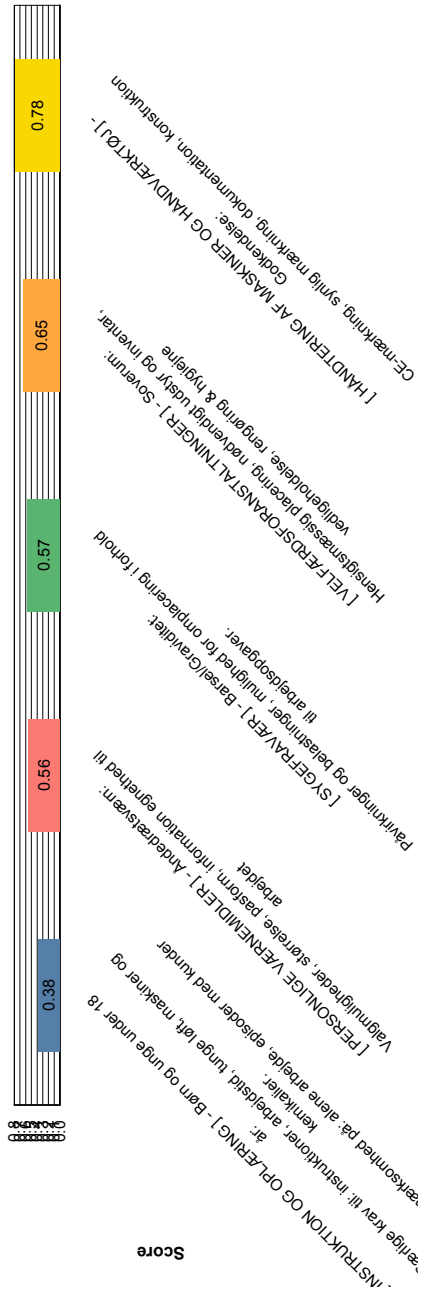
Spørgeskema Resultat Overblik

Periode: 01-03-2009 til 30-06-2009

Spørgeskema: APV kortlægning 2009

Afdeling: Alle

De 5 største udviklingsområder



Score

8.2 Analysekema ved ulykker

SafetyNet - Microsoft Internet Explorer provided by Billund Airport

https://online.safetynet.dk/Back_Ulthover/Arbade/Fors/ShowFile.aspx?DocId=1217

Filer Rediger Vis Favoritter Funktioner Hjælp

Favoritter Forside Google Foreslåede websteder Gratis Hotmail

SafetyNet

Intern kortlægning

1. Var arbejdsituationen anderledes?

2. Var risikoen kendt?

3. Havde organiseringen af arbejdet betydning for ulyk-

4. Var vedligeholdelse og rengøring mangelfuld?

5. Havde arbejdspladsens indretning betydning?

6. Var uddannelse og erfaring utilstrækkelig?

7. Havde materialerne indflydelse på ulykken?

8. Var sikkerhedsforanstaltningerne mangelfulde?

Andre omstændigheder

Yderligere bemærkninger

Er der lignende risici andre steder?

Har der været tilfælde til lign. ulykker?

Forebyggende aktiviteter

Forebyggende aktiviteter i forhold til den interne kortlægning af ulykken

Er der oprettet en handlingsplan?

Igangsatte aktiviteter iht ulykken

Dato

Udført

start Inbox - Microsoft Out... Kursus - Nye Arbejds... SafetyNet - Microsoft... Arbejdsmiljøvedregul...

Internet 100%

15:04

8.3 Analysekema ved nærvæd hændelser

SafetyNet Microsoft Internet Explorer provided by Billund Airport

https://intra.safetynet.dk/Intra/Udlever/Indsats/Haendelse.aspx?Nodeid=1216

Filer Redger Vis Favoritter Funktioner Hjælp

Favoritter Forside Google Foreslåede websteder Gratis Hørsal

SafetyNet

Sagstype: 2 : UTILSIGTEDE HÆNDELSER/NÆR-VEJ-ULYKKER Status: Klæde Easy Praktisk Gem

Sags nr: 20100820002 Afdeling: 250105 - Arbejdsmiljø 1. Et Gem/Vis

Oprettet af: Rikke Oprettet dato: 20-8-2010 Rettet af: Rikke Rettet dato: 20-8-2010 Annuller

Oprettelse **Analyse/Opfølgning**

Risikovurdering
Vurder potentielle risici i hændelsen.
Risiko for personskade? --- Ingen værdi valgt ---
Risiko for skade på udstyr/materiel? --- Ingen værdi valgt ---

Forebyggende aktiviteter
Sikkerhedsgruppens handlinger på kort og lang sigt.
Opfølgende handling --- Ingen værdi valgt ---
Beskrivelse af den indsats/handling, der igangsættes
Er der oprettet en handlingsplan? --- Ingen værdi valgt ---

Tilbage melding til indberetter
Tilbage melding til indberetter
Ansvarlig for tilbage melding

Gem
Gem/Vis
Annuller

Udlet

start Inbox - Microsoft O... 1 Filværdier Arbejdsmiljøedger... SafetyNet - Microsof... BL Arbejdsmiljøede... Adobe Reader - [AP... DA 100% 09:14

8.4 Udskrift fra MAXIMO

Maximo Rapport

Beskrivelse

10ÅR - Lovpligtig efters røntgenanlæg Heimann
10ÅR - Lovpligtig efters. røntgenanlæg Heimann
10ÅR - Lovpligtig efters. røntgenanlæg PerkinElmer
10ÅR - Lovpligtig efters. røntgenanlæg Vivid VIS-M
10ÅR - Lovpligtig eftersyn røntgenanlæg L3 PXM
10ÅR - Lovpligtig eftersyn røntgenanlæg L3, PX-107
10ÅR - Lovpligtig eftersyn røntgenanlæg Vivid APS
12MD - Lovpligtigt eftersyn sprinkler/brandalarm
12MD - Eftersyn af brandventilation, Mat.hal nord
12MD - Lovpligtig eftersyn - brandalarmeringsanlæg
12MD - Lovpligtig eftersyn af brandventilation
12MD - Lovpligtig eftersyn hæve/sænkestander i CCB
12MD - Lovpligtig eftersyn læsserampe
12MD - Lovpligtig eftersyn sprinkleranlæg
12MD - Lovpligtig eftersyn sprinkleranlæg (P-hus)
12MD - Lovpligtig sikkerhedsefter gasstrålevarmere
12MD - Lovpligtig sikkerhedsefter JONO Kantpresser
12MD - Lovpligtig sikkerhedsefter løftegrej, wire
12MD - Lovpligtig sikkerhedseftersyn 2-søjlet lift
12MD - Lovpligtig sikkerhedseftersyn Denka lift
12MD - Lovpligtig sikkerhedseftersyn Farone lift
12MD - Lovpligtig sikkerhedseftersyn Handicaplift
12MD - Lovpligtig årlig eftersyn palle reoler NORD
12MD - Lovpligtig årligt eftersyn palle reoler CCB
12MD - Lovpligtig årligt eftersyn palle reoler HVG
12MD - Lovpligtig årligt eftersyn vacumløfter CCB
12MD - Lovpligtig årligt sikkerheds Autolifte og
12MD - Lovpligtig årligt sikkerheds. komprimator
12MD - Lovpligtig årligt sikkerheds. Kran, Eltalje
12MD - Lovpligtig årligt sikkerheds. Kran, Laderum
12MD - Lovpligtig årligt sikkerheds. Personløfter
12MD - Lovpligtig årligt sikkerhedseftersyn De-ice
12MD - Lovpligtig årligt sikkerhedseftersyn truck
12MD - Lovpligtigt eftersyn af vacuum anlæg
12MD - Lovpligtigt sikkerhedseftersyn læsserampe A
12MD - Lovpligtigt sikkerhedseftersyn læsserampe B
12MD - Lovpligtigt sikkerhedseftersyn læsserampe C
12MD - Lovpligtigt sikkerhedseftersyn læsserampe D
12MD - Lovpligtigt sikkerhedseftersyn læsserampe E
12MD - Lovpligtigt sikkerhedseftersyn læsserampe F
12MD - Udgået Maj 2009, forefindes under MEK
1MD - SEP - Eftersyn af trappelifte, passagerbroer
1MD - SEP - Lovpligtigt eftersyn af elevatorer
24MD - Lovpligtig sikkerhedseftersyn kompressor
2ÅR - Lovpligtig eftersyn Airstartertank
6MD - Lovpligtig eftersyn - brandsikringsanlæg TWR
UDGÅET - er overgået til et årligt eftersyn
Udgået 20.11.09
UDGÅET oktober 2009